

丹凤县文化和旅游局

2022 年部门综合预算

目 录

第一部分 部门概况

- 一、部门主要职责及机构设置
- 二、2022 年年度部门工作任务
- 三、部门预算单位构成
- 四、部门人员情况说明

第二部分 收支情况

- 五、2022 年部门预算收支说明

第三部分 其他说明情况

- 六、部门预算“三公”经费等情况说明
- 七、部门国有资产占有使用及资产购置情况说明
- 八、部门政府采购情况说明
- 九、部门预算绩效目标说明
- 十、机关运行经费安排说明
- 十一、专业名词解释

第四部分 公开报表

(具体部门预算公开报表)

第一部分 部门概况

一、部门主要职责及机构设置

（一）贯彻执行国家关于文化、文物、广电、新闻出版工作的法律法规和方针政策，把握正确的宣传舆论导向。

（二）拟定并组织实施全县文化、文物、广电、新闻出版事业发展规划，研究文化艺术、广播电影电视事业发展，推进文化广电体制机制改革。

（三）指导文化艺术创作生产，扶持开发利用地方特色文化，组织主办或协办县内的重大文化活动。

（四）推进全县文化艺术领域的公共文化服务体系建设，规划、引导公共文化产品生产，规划协调全县文化设施建设布局，负责全县重点文化设施建设和基层文化设施建设。

（五）研究拟定全县文化艺术产品发展规划，指导、协调文化艺术产业发展，推进对外文化产业的交流与合作。

（六）指导、管理全县社会文化事业，负责图书馆、文化馆（站）事业和基层文化建设。

（七）拟定文化市场发展规划，承担文化市场综合执法工作，负责对文化艺术经营活动进行行业监管，负责对从事演艺活动民办机构的监管工作。

（八）负责对网吧等上网服务营业场所实行经营许可证

管理，对网络游戏服务进行监管（不含网络游戏的网上出版前的审批）。

（九）拟定动漫、游戏产业发展规划并组织实施，指导协调动漫、游戏产业发展。

（十）拟定全县文化科技发展规划并组织实施，推进文化科技信息化建设。

（十一）研究拟定并组织实施全县文物、博物馆事业发展规划、年度计划以及重大工程项目建设。

（十二）组织文物资源调查，负责协调全县文物的管理、保护、抢救、发掘、研究利用工作；履行文物行政执法督察职责，依法参与查处破坏文物的违法行为，配合有关部门查处文物犯罪的重大案件。

（十三）拟定全县文化遗址保护规划，组织实施保护文化遗址和优秀民族文化的传承普及工作。负责全县文化遗产保护和监督管理工作，组织审核申报全县文化遗产，会同住房和城乡建设局负责全县历史文化名镇、名村的保护和监督管理工作。

（十四）审核申报重点文物保护单位；审核申报文物保护、考古、发掘、古建筑维修项目，负责博物馆建设，组织开展文物、博物馆方面的科研和文物保护宣传工作。

（十五）组织推进全县广播电影电视领域的公共服务体系建设，组织实施广播电影电视重大工程建设；建立健全广播电视村村通工作的长效机制，构建农村广播电视公

共服务体系。

（十六）拟定广播电影电视事业、产业发展规划，指导广播电影电视事业、产业发展。

（十七）监管全县广播电影电视节目、信息网络视听节目和公共视听载体播放的视听节目，审查其内容和质量；管理卫星电视广播地面接收设施。

（十八）负责全县广播电影电视、信息网络视听节目服务机构和业务监管并实施准入和退出管理，负责对从事广播电影电视节目制作民办机构的监管。

（十九）负责监管广播电影电视节目传输、监测和安全播出。

（二十）负责指导、协调和管理丹凤广播电视台宣传、发展、传输覆盖等重大事项。

（二十一）拟定全县新闻出版事业的发展规划；监管出版物的出版、印刷、复制、发行、参与查处违规出版物和违法违规出版活动，负责对从事出版活动的民办机构的监管工作。

（二十二）负责出版物内容监管、全县印刷行业监管，负责出版物市场经营活动的监管。

（二十三）负责全县著作权管理工作，组织查处著作权侵犯案件。

（二十四）拟定全县出版物市场“扫黄打非”方案并组织实施。

(二十五) 对全县的新闻活动实施监督管理，依据《记者站管理办法》，管好市级报（刊）社驻丹凤记者站的工作，组织查处新闻违法活动。

(二十六) 制定人才教育规划，组织开展人才培训工作。

(二十七) 承办县政府交办的其他事项

二、2022 年部门工作任务

(一) 2022 年文化旅游工作十件大事

1. 加快“两馆一院一中心”项目建设进度。2022 年内完成主体工程建设任务，占地 43.27 亩。新建成县文化馆 3793.36 平方米，图书馆 6585.86 平方米，群众剧院 7673.89 平方米，县游客服务中心大楼 5556.29 平方米。

2. 健康中国·棣花康养小城产业示范区项目建设。以棣花古镇为核心，提升改造宋金街、平凹文学馆，推进提升川道里、两岭项目，实施棣花农业融合产业示范园建设。以大健康为主题，大力发展文化旅游业、康养、康养体育业、康养养老业，构建“文、养、游、体、农、食”融合发展的大康养产业体系，造成西安大都市区康养度假目的地。

3. 鱼岭水寨 3A 级景区创建和丹江漂流 4A 级景区提。开发鱼岭水寨水上娱乐项目，改善景区基础设施条件，加快游客中心、民宿运营，完成鱼岭水寨 3A 级景区创建目标。抓好丹江漂流灾后恢复，治理丹江河道漂流段，引入特色民族演艺活动，推出特色美食铁锅炖，再现丹江漂流盛景。

4. 留仙坪红色旅游 3A 级景区建。指导留仙坪村制定好红色旅游示范村建设方案，加快景区建设，完善游客中心、

旅游厕所、停车场等配套设施，策划红色情景剧，2022年创建省级旅游示范村，为3A级景区创建奠定基础。

5. 会馆群开发利用。积极争取省级文物保护专项资金，完成二郎庙、马帮会馆、青瓷器帮会馆等文物保护单位消防工程，实施青瓷器帮会馆文化、文物展陈，挖掘、讲好文物故事，提升会馆文化在全域旅游中的地位。

6. 县域碑碣文物征集保护展陈工作。对遗失在民间的各类石碑文物予以征集，扩建县博物馆碑林陈列馆。

7. 承办商洛市“2022年秦岭生态文化旅游节”。

8. 开展“美丽中国·呼吸小城”创建工作。

9. 排演大型花鼓戏《冬去春来》

10. 组织举办丹凤县戏曲大赛、经典诵读大赛，少儿书法大赛等系列活动，完成送戏下乡、文化下乡任务。

（二）县图书馆工作谋划

1、做好图书馆图书借阅工作。县图书馆图书对外借阅达到8万人次，其中：各镇图书室、农家书屋对外借阅达到4.5万人次，流动图书车下乡服务30场以上，服务3000人次。

2、不断扩大图书存量。整合资源建立镇级图书馆2个（土门，庾岭）。全县新增图书1万册，馆藏图书量达30万册。其中：县图书馆纸质藏书达6万册。

3、建立数字图书馆。积极推广数字图书，开展书评推荐活动，助推全民阅读。全年收集书评不少于24篇，全县数字图书下载达到4万册次。

4、建立“专业图书馆”。按照“图书馆十学会“的思路，建立姓氏文化专架，组建丹凤县姓氏文化研究会，推动研学活动，收集省内各县地方文献 50 册，做好全省地方文献图书馆筹建准备。

5、打造阅读者之家。组建朗读者协会，阅读者协会。每月至少开展 1 次活动，增强图书馆的吸引力、影响力。

（三）县文化馆工作谋划

1、文化人才培育。一是承办好丹凤县首批文化乡贤评选活动，选好乡村文化振兴骨干力量。二是组织开展群众文化培训辅导活动不少于 20 场 2000 人次以上。三是组建全县文化志愿服务队伍 15 个以上，每个队伍吸纳文化服务自愿者 20 人以上，公共文化服务群众人数达到 5 万以上。

2、非遗人才挖掘。启动实施丹凤县非遗带动工程，加强非遗人才培训、培养，命名表彰一批优秀非遗传承人，持续实施非遗“拍摄录记”抢救性保护工程，健全非遗代表性传承人管理、激励机制和非遗数据库。

3、非遗传承保护。建成 2 个以上非遗扶贫就业工坊，申报 3 个以上市级非遗项目或代表性传承人，打造 1 个以上非遗项目进景区，建设一批非遗展厅、示范基地，打造一批特色非遗商品品牌。

4、组织开展全县群众戏曲大赛、丹凤县第四届少儿书法大赛等大型群众性文化活动 15 场次。

（四）县博物馆工作谋划

1、做好博物馆安全。对明王殿内墙进行修复提升，积极争取资金对古建设施进行维护保护，加强文物库房和展厅安全和馆内保洁，确保博物馆展、研、学正常运营。

2、讲好文物故事。进一步挖掘整理船帮会馆、马帮会馆、青瓷器帮会馆、四皓碑林园、二郎庙文物背后深藏的丹凤故事，招聘配备专业讲解员，完善提升讲解词。

3、抓好对外开放工作。采取错峰开放和展、研、学同时推进，有效克服疫情影响，实现全县文物单位年接待游客5万人次以上。

4、做好文物征集工作。开展文物普查、完善档案管理工作，对散落民间的碑碣等文物进行征集保护。

（五）县剧团工作谋划

1、开展优秀传统文化进校园、进社区、进农村、进景区、进机关、进企业、进军营等“七进”活动，送戏下乡演出130场以上，实现戏曲进乡村演出每个乡镇不少于6场次，每村不少于1场次，服务群众8万人次以上。

2、编排演出精品剧目地方花鼓剧《冬去春来》，年底完成市县展演。

3、围绕乡村振兴等重大题材，持续创作编排村歌、小戏小品，推出一批文化艺术精品。

4、推进剧团专业戏曲下乡演出与群众业余演出融合发展的改革模式，扩大、增强群众的参与面，释放传统文化的感染力、感召力。

5、实施“名角”培养计划，组织演员参加市级以上各类戏曲等专业艺术大赛5次以上，培养网红3人（浏览量不低于2万人）以上。

三、部门预算单位构成

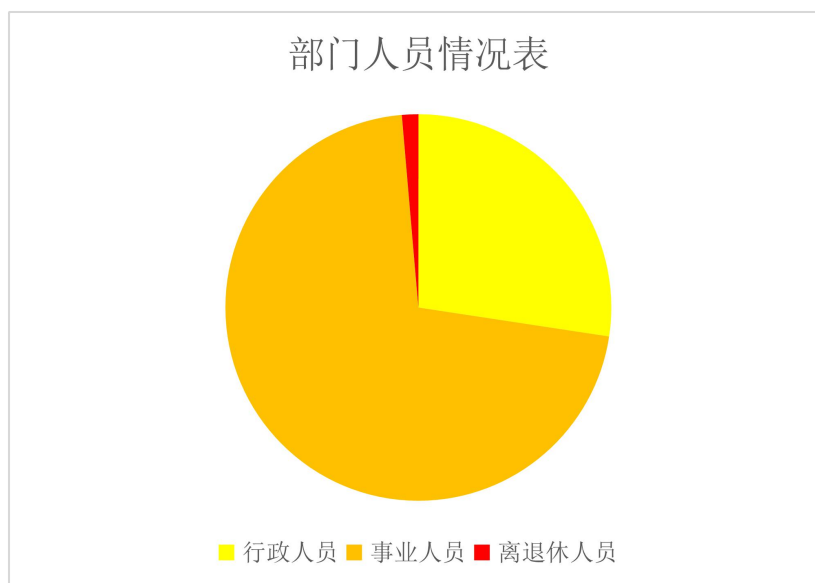
从预算单位构成看，本部门的部门预算包括部门本级（机关）预算和所属事业单位预算。

纳入本部门2022年部门预算编制范围的二级预算单位共有7个，包括：

序号	单位名称	拟变动情况
1	丹凤县文化和旅游局本级（机关）	
2	丹凤县文化市场综合执法大队	
3	丹凤县旅游服务中心	
4	丹凤县图书馆	
5	丹凤县群众艺术馆	
6	丹凤县博物馆	
7	丹凤县剧团	

四、部门人员情况说明

截止2021年底，本部门人员编制154人，其中行政编制24人、事业编制130人；实有人员144人，其中行政40人、事业104人。单位管理的离退休人员2人。



第二部分 收支情况

五、2022 年部门预算收支说明

(一) 收支预算总体情况。

2022 年本部门预算收入 1287.67 万元，其中一般公共预算拨款收入 1287.67 万元，2022 年本部门预算收入较上年增加 60.1 万元，主要原因是专项业务经费及人员经费增加；2022 年本部门预算支出 1287.67 万元，其中一般公共预算拨款支出 1287.67 万元，2022 年本部门预算支出较上年增加 60.1 万元，主要原因是专项业务经费及人员经费增加。

(二) 财政拨款收支情况。

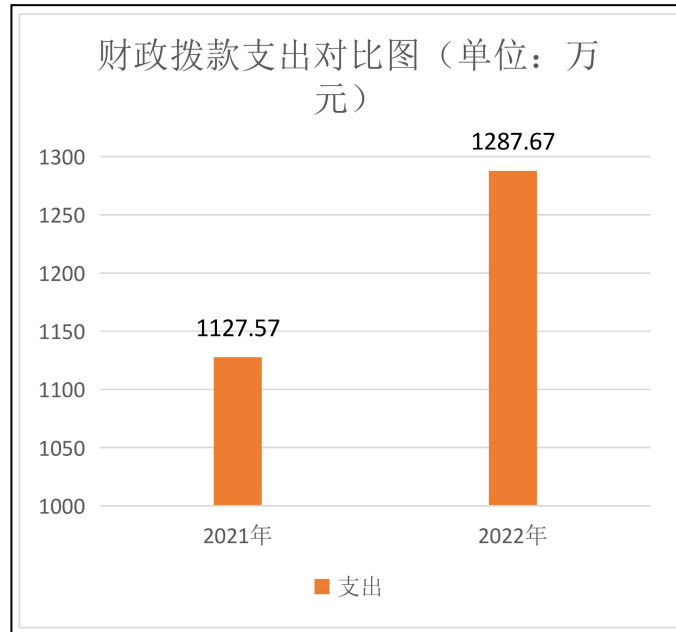
2022 年本部门财政拨款收入 1287.67 万元，其中一般公共预算拨款收入 1287.67 万元，2022 年本部门预算收入较上年增加 60.1 万元，主要原因是专项业务经费及人员经费增加；2022 年本部门预算支出 1287.67 万元，其中一般公共预算

算拨款支出 1287.67 万元，2022 年本部门财政拨款支出较上年增加 60.1 万元，主要原因是专项业务经费及人员经费增加。

（三）一般公共预算拨款支出明细情况。

1、一般公共预算当年拨款规模变化情况。

2022 年本部门当年一般公共预算拨款支出 1287.67 万元，较上年增加 60.1 万元，主要原因是专项业务经费及人员经费增加。



2、支出按功能科目分类的明细情况。

2022 年本部门当年一般公共预算支出 1287.67 万元，其中：

行政运行（2070101）支出预算为 225.05 万元，上年预算 209.15 万元，较上年增加 15.9 万元，主要原因是人员增加及专项业务经费增加。

图书馆(2070104)支出预算为94.2万元,上年预算79.04万元,较上年增加15.16万元,主要原因人员及业务变化。

艺术表演团体(2070107)支出预算为481.72万元,上年预算374.37万元,较上年增加107.35万元,主要原因将上年度部分追加保险本年度一次性纳入预算。

文化活动(2070108)支出预算为2.4万元,上年预算2.4万元。

群众文化(2070109)支出预算为68.74万元,上年预算68.92万元,较上年减少0.08万元,主要原因人员工资调整。

文化和旅游市场管理(2070112)支出预算为106.66万元,上年预算106.01万元,较上年增加0.65万元,主要原因人员及业务变化。

其他文化和旅游支出(2070199)支出预算为6万元,上年预算0万元,较上年增加6万元,主要原因专项业务经费增加。

博物馆(2070205)支出预算为90.18万元,上年预算85.81万元,较上年增加4.37万元,主要原因人员变动。

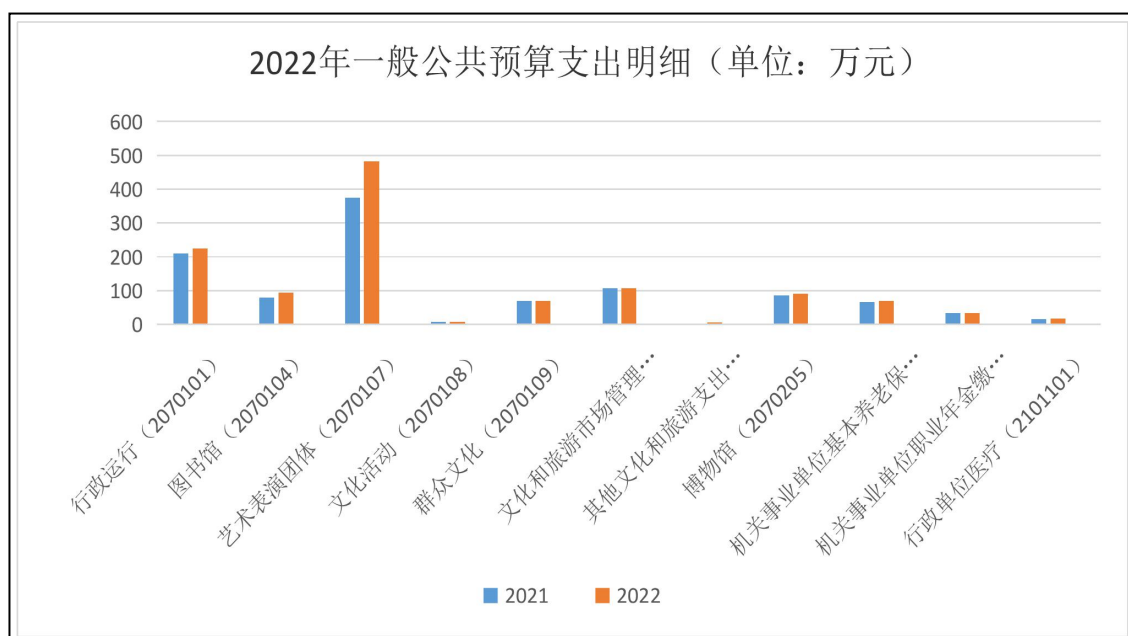
机关事业单位基本养老保险缴费支出(2080505)支出预算为69.15万元,上年预算66万元,较上年增加3.15万元,主要原因是人员增加。

机关事业单位职业年金缴费支出(2080506)支出预算为33.97万元,上年预算33万元,较上年增加3.97万元,主要原因是人员增加。

行政单位医疗（2101101）支出预算为16.86万元，上年预算15.65万元，较上年增加1.21万元，主要原因是机构改革，人员增加及医保缴费基数发生变化。

事业单位医疗（2101102）支出预算为40.86万元，上年预算39.16万元，较上年增加1.7万元，主要原因是人员发生变化。

住房公积金（2210201）支出预算为51.86万元，上年预算48.05万元，较上年增加3.81万元，主要原因是人员变动。



3、支出按经济科目分类的明细情况

(1) 按照部门预算支出经济分类的类级科目说明。

2022 年本部门当年一般公共预算支出1287.67 万元，其中：

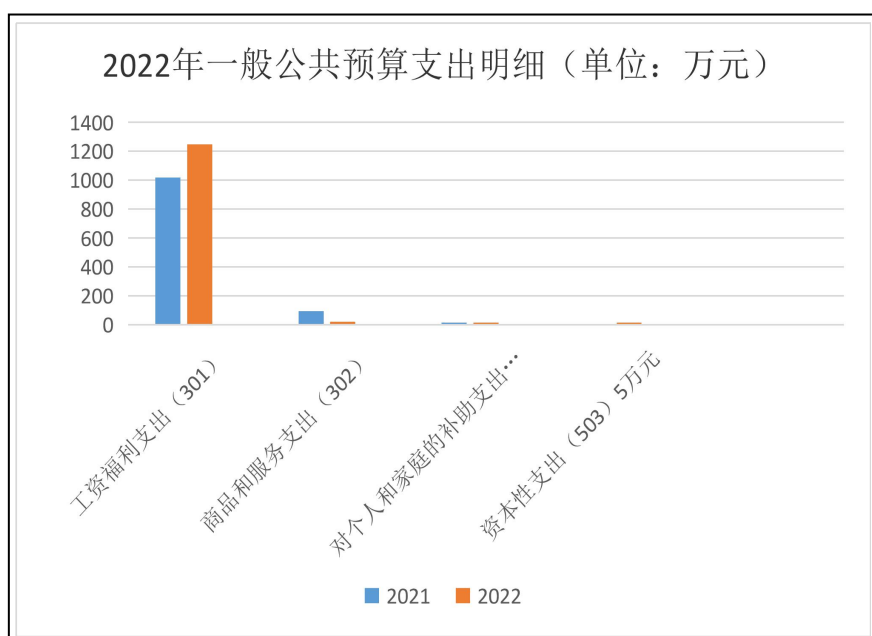
工资福利支出(301)1247.85万元，较上年增加 230.62

万元，原因是人员变动及调资；

商品和服务支出（302）20万元，较上年减少 76.11 万元，原因是经费压缩；

对个人和家庭的补助支出（303）14.82 万元，较上年增加0.6 万元，原因是工资调整。

资本性支出（503）5万元，较上年增加5万元，原因是本年新增设备购置经费。



(2) 按照政府预算支出经济分类的类级科目说明。

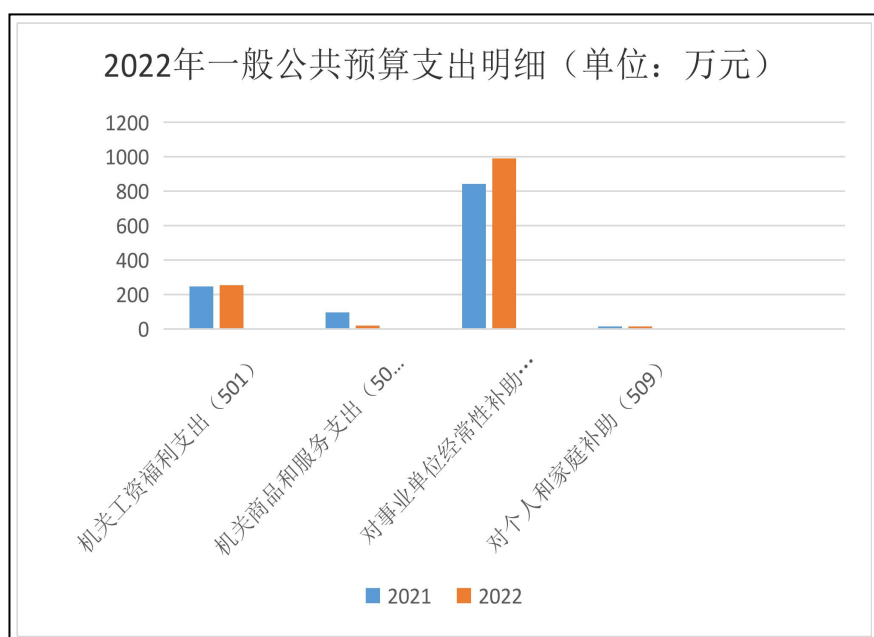
2022 年本部门当年一般公共预算支出 1127.57 万元，其中：

机关工资福利支出(501)254.94 万元，较上年增加8.34 万元，原因是人员变动及调资；

机关商品和服务支出(502)20 万元，较上年减少76.11 万元，原因是压缩经费；

对事业单位经常性补助（505）991.3 万元，较上年增加 147.97万元，原因是人员变动，工资调整；

对个人和家庭补助（509）14.82万元，较上年增加0.6 万元，原因是标准变化；



4、上年结转财政资金一般公共预算拨款支出情况。

“本部门无 2021 年结转的一般公共预算拨款资金支出”。

（四）政府性基金预算支出情况。

“本部门无 2022 年政府性基金预算，已公开空表”。

“本部门无 2021 年结转的政府性基金预算拨款支出”。

（五）国有资本经营预算拨款收支情况。

“本部门无 2022 年国有资本经营预算，已公开空表”。

“本部门无 2021 年结转的国有资本经营预算拨款支出”。

第三部分 其他说明情况

六、部门预算“三公”经费等预算情况说明

2022 年本部门当年一般公共预算“三公”经费预算支出 6 万元，较上年减少 1 万元。其中：因公出国（境）经费 0 万元； 公务接待费 0 万元；公务用车运行维护费 6 万元，较上年减少 1 万元；公务用车购置费 0 万元。

七、部门国有资产占有使用及资产购置情况说明

截止 2021 年底，本部门所属预算单位共有车辆 3 辆，单价 20 万元以上的设备 0 台（套）。2021 年当年部门预算安排购置车辆 0 辆；安排购置单价 20 万元以上的设备 0 台（套）

“本部门无 2021 年结转的财政拨款支出资产购置”。

八、政府采购情况说明

“本部门 2022 年无政府采购预算，并已公开空表”。

“本部门无 2021 年结转的政府采购资金支出”。

九、部门预算绩效目标情况说明

2022 年本部门绩效目标管理全覆盖，涉及当年一般公共预算当年拨款 1287.67 万元，当年政府性基金预算当年拨款 0 万元，当年国有资本经营预算拨款 0 万元（详见公开报表中的绩效目标表）。

“本部门无 2021 年结转的财政拨款支出涉及的绩效目标管理”。

十、机关运行经费安排情况说明

本部门当年机关运行经费预算安排 20 万元，较上年增

加 1.1 万元，主要原因是人员变动，公用经费增加。

“本部门无 2021 年结转的财政拨款机关运行费支出”。

十一、专业名词解释

1、基本支出：指为保障机构正常运转、完成日常工作任务所发生的各项支出。

2、项目支出：指为完成特定的行政工作任务或事业发展目标所发生的各项支出。

3、“三公”经费：指部门使用一般公共预算财政拨款支付的因公出国（境）费、公务用车购置及运行费和公务接待费。

4、机关运行经费：指行政单位和参照公务员法管理的事业单位使用一般公共预算财政拨款支出的日常公用经费。

5、公共文化服务体系：面向大众的公益性的文化服务体系。主要包括先进文化理论研究服务体系、文艺精品创作服务体系、文化知识传授服务体系、文化传播服务体系、文化娱乐服务体系、文化传承服务体系、农村文化服务体系等七个方面。先进文化理论研究服务体系在公共文化服务体系中具有引导性意义。

6、旅游发展基金：根据地方旅游业发展规划，主要用于旅游宣传促销、行业规划发展研究、旅游开发项目补助等支出，少量用于弥补旅游事业经费的不足。

第四部分 公开报表

2022年部门综合预算公开报表

部门名称：丹凤县文化和旅游局

保密审查情况：已审查

部门主要负责人审签情况：已审签

目录

报表	报表名称	是否空表	公开空表理由
表1	2022年部门综合预算收支总表	否	
表2	2022年部门综合预算收入总表	否	
表3	2022年部门综合预算支出总表	否	
表4	2022年部门综合预算财政拨款收支总表	否	
表5	2022年部门综合预算一般公共预算支出明细表（按支出功能分类科目）	否	
表6	2022年部门综合预算一般公共预算支出明细表（按支出经济分类科目）	否	
表7	2022年部门综合预算一般公共预算基本支出明细表（按支出功能分类科目）	否	
表8	2022年部门综合预算一般公共预算基本支出明细表（按支出经济分类科目）	否	
表9	2022年部门综合预算政府性基金收支表	是	本部门无政府性基金预算，已公开空表
表10	2022年部门综合预算专项业务经费支出表	否	
表11	2022年部门综合预算财政拨款上年结转资金支出表	是	本部门无上年结转资金，已公开空表
表12	2022年部门综合预算政府采购（资产配置、购买服务）预算表	是	本部门无政府采购预算，已公开空表
表13	2022年部门综合预算一般公共预算拨款“三公”经费及会议费、培训费支出预算表	否	
表14	2022年部门专项业务经费绩效目标表	否	
表15	2022年部门整体支出绩效目标表	否	
表16	2022年专项资金总体绩效目标表	是	本部门无专项资金预算，已公开空表

注：1、封面和目录的格式不得随意改变。2、公开空表一定要在目录说明理由。3、市县部门涉及公开扶贫项目资金绩效目标表的，请在重点项目绩效目标表中添加公开。

表4

2022年部门综合预算财政拨款收支总表

单位：万元

收 入		支 出					
项 目	预算数	支出功能分类科目（按大类）	预算数	部门预算支出经济分类科目（按大类）	预算数	政府预算支出经济分类科目（按大类）	预算数
一、财政拨款	1287.67	一、财政拨款	1287.67	一、财政拨款	1287.67	一、财政拨款	1287.67
1、一般公共预算拨款	1287.67	1、一般公共服务支出		1、人员经费和公用经费支出	1222.67	1、机关工资福利支出	254.94
其中：专项资金列入部门预算的项目		2、外交支出		(1)工资福利支出	1187.85	2、机关商品和服务支出	21.61
2、政府性基金拨款		3、国防支出		(2)商品和服务支出	20.00	3、机关资本性支出（一）	5.00
3、国有资本经营预算收入		4、公共安全支出		(3)对个人和家庭的补助	14.82	4、机关资本性支出（二）	
		5、教育支出		(4)资本性支出		5、对事业单位经常性补助	991.30
		6、科学技术支出		2、专项业务经费支出	65.00	6、对事业单位资本性补助	
		7、文化旅游体育与传媒支出	1074.96	(1)工资福利支出	60.00	7、对企业补助	
		8、社会保障和就业支出	103.12	(2)商品和服务支出		8、对企业资本性支出	
		9、社会保险基金支出		(3)对个人和家庭补助		9、对个人和家庭的补助	14.82
		10、卫生健康支出	57.73	(4)债务利息及费用支出		10、对社会保障基金补助	
		11、节能环保支出		(5)资本性支出（基本建设）	5.00	11、债务利息及费用支出	
		12、城乡社区支出		(6)资本性支出		12、债务还本支出	
		13、农林水支出		(7)对企业补助（基本建设）		13、转移性支出	
		14、交通运输支出		(8)对企业补助		14、预备费及预留	
		15、资源勘探工业信息等支出		(9)对社会保障基金补助		15、其他支出	
		16、商业服务业等支出		(10)其他支出			
		17、金融支出		3、上缴上级支出			
		18、援助其他地区支出		4、事业单位经营支出			
		19、自然资源海洋气象等支出		5、对附属单位补助支出			
		20、住房保障支出	51.86				
		21、粮油物资储备支出					
		22、国有资本经营预算支出					
		23、灾害防治及应急管理支出					
		24、预备费					
		25、其他支出					
		26、转移性支出					
		27、债务还本支出					
		28、债务付息支出					
		29、债务发行费用支出					
本年收入合计	1287.67	本年支出合计	1287.67	本年支出合计	1287.67	本年支出合计	1287.67
上年结转		结转下年		结转下年		结转下年	
收入总计	1287.67	支出总计	1287.67	支出总计	1287.67	支出总计	1287.67

表5

2022年部门综合预算一般公共预算支出明细表（按支出功能分类科目-不含上年结转）

单位：万元

功能科目编码	功能科目名称	合计	人员经费支出	公用经费支出	专项业务经费支出	备注
**	**	**	**	**	**	**
	合计	1287.67	1202.67	20.00	65.00	
207	文化旅游体育与传媒支出	1074.96	989.96	20.00	65.00	
20701	文化和旅游	984.78	906.08	16.70	62.00	
2070101	行政运行	225.06	216.86	8.20		
2070104	图书馆	94.20	84.10	2.10	8.00	
2070107	艺术表演团体	481.72	461.72		20.00	
2070108	文化活动	2.40		2.40		
2070109	群众文化	68.74	60.74		8.00	
2070112	文化和旅游市场管理	106.66	82.66	4.00	20.00	
2070199	其他文化和旅游支出	6.00			6.00	
20702	文物	90.18	83.88	3.30	3.00	
2070205	博物馆	90.18	83.88	3.30	3.00	
208	社会保障和就业支出	103.12	103.12			
20805	行政事业单位养老支出	103.12	103.12			
2080505	机关事业单位基本养老保险缴费支出	69.15	69.15			
2080506	机关事业单位职业年金缴费支出	33.97	33.97			
210	卫生健康支出	57.73	57.73			
21011	行政事业单位医疗	57.73	57.73			
2101101	行政单位医疗	16.86	16.86			
2101102	事业单位医疗	40.86	40.86			
221	住房保障支出	51.86	51.86			
22102	住房改革支出	51.86	51.86			
2210201	住房公积金	51.86	51.86			

表6

2022年部门综合预算一般公共预算支出明细表（按支出经济分类科目-不含上年结转）

单位：万元

部门经济科目编码	部门经济科目名称	政府经济科目编码	政府经济科目名称	合计	人员经费支出	公用经费支出	专项业务经费支出	备注
**	**	**	**	**	**	**	**	**
	合计			1287.67	1202.67	20.00	65.00	
301	工资福利支出	501	机关工资福利支出	1174.24	1174.24			
30101	基本工资	50101	工资奖金津补贴	112.57	112.57			
30101	基本工资	50501	工资福利支出	638.10	638.10			
30102	津贴补贴	50101	工资奖金津补贴	62.69	62.69			
30102	津贴补贴	50501	工资福利支出	45.43	45.43			
30103	奖金	50501	工资福利支出	3.63	3.63			
30103	奖金	50101	工资奖金津补贴	7.45	7.45			
30107	绩效工资	50501	工资福利支出	78.80	78.80			
30108	机关事业单位基本养老保险缴费	50501	工资福利支出	44.70	44.70			
30108	机关事业单位基本养老保险缴费	50102	社会保障缴费	24.46	24.46			
30109	职业年金缴费	50501	工资福利支出	21.74	21.74			
30109	职业年金缴费	50102	社会保障缴费	12.23	12.23			
30110	职工基本医疗保险缴费	50102	社会保障缴费	16.86	16.86			
30110	职工基本医疗保险缴费	50501	工资福利支出	40.86	40.86			
30112	其他社会保障缴费	50501	工资福利支出	3.35	3.35			
30112	其他社会保障缴费	50102	社会保障缴费	0.33	0.33			
30113	住房公积金	50103	住房公积金	18.34	18.34			
30113	住房公积金	50501	工资福利支出	33.52	33.52			
30199	其他工资福利支出	50501	工资福利支出	9.17	9.17			
302	商品和服务支出	502	机关商品和服务支出	93.61	13.61	20.00	60.00	
30201	办公费	50201	办公经费	2.00		2.00		
30201	办公费	50502	商品和服务支出	17.50		3.50	14.00	
30202	印刷费	50201	办公经费	1.00		1.00		
30202	印刷费	50502	商品和服务支出	6.50		0.50	6.00	
30205	水费	50201	办公经费	1.00		1.00		
30205	水费	50502	商品和服务支出	3.10		1.10	2.00	
30206	电费	50201	办公经费	1.00		1.00		
30206	电费	50502	商品和服务支出	2.60		0.60	2.00	
30207	邮电费	50201	办公经费	1.00		1.00		
30207	邮电费	50502	商品和服务支出	3.00		1.00	2.00	
30211	差旅费	50201	办公经费	1.00		1.00		
30211	差旅费	50502	商品和服务支出	2.30		0.30	2.00	
30213	维修(护)费	50502	商品和服务支出	6.00			6.00	
30231	公务用车运行维护费	50502	商品和服务支出	6.00		6.00		
30239	其他交通费用	50201	办公经费	13.61	13.61			
30299	其他商品和服务支出	50299	其他商品和服务支出	1.00			1.00	
30299	其他商品和服务支出	50502	商品和服务支出	25.00			25.00	
303	对个人和家庭补助支出	509	对个人和家庭的补助	14.82	14.82			
30301	离休费	50905	离退休费	9.72	9.72			

表6

2022年部门综合预算一般公共预算支出明细表（按支出经济分类科目-不含上年结转）

单位：万元

部门经济科目编码	部门经济科目名称	政府经济科目编码	政府经济科目名称	合计	人员经费支出	公用经费支出	专项业务经费支出	备注
**	**	**	**	**	**	**	**	**
30305	生活补助	50901	社会福利和救助	5.10	5.10			
310	资本性支出	503	机关资本性支出（一）	5.00			5.00	
31003	专用设备购置	50306	设备购置	5.00			5.00	

表7

2022年部门综合预算一般公共预算基本支出明细表（按支出功能分类科目-不含上年结转）

单位：万元

功能科目编码	功能科目名称	合计	人员经费支出	公用经费支出	备注
**	**	**	**	**	**
	合计	1222.67	1202.67	20.00	
207	文化旅游体育与传媒支出	1009.96	989.96	20.00	
20701	文化和旅游	922.78	906.08	16.70	
2070101	行政运行	225.06	216.86	8.20	
2070104	图书馆	86.20	84.10	2.10	
2070107	艺术表演团体	461.72	461.72		
2070108	文化活动	2.40		2.40	
2070109	群众文化	60.74	60.74		
2070112	文化和旅游市场管理	86.66	82.66	4.00	
20702	文物	87.18	83.88	3.30	
2070205	博物馆	87.18	83.88	3.30	
208	社会保障和就业支出	103.12	103.12		
20805	行政事业单位养老支出	103.12	103.12		
2080505	机关事业单位基本养老保险缴费支出	69.15	69.15		
2080506	机关事业单位职业年金缴费支出	33.97	33.97		
210	卫生健康支出	57.73	57.73		
21011	行政事业单位医疗	57.73	57.73		
2101101	行政单位医疗	16.86	16.86		
2101102	事业单位医疗	40.86	40.86		
221	住房保障支出	51.86	51.86		
22102	住房改革支出	51.86	51.86		
2210201	住房公积金	51.86	51.86		

表8

2022年部门综合预算一般公共预算基本支出明细表（支出经济分类科目-不含上年结转）

单位：万元

部门经济科目编码	部门经济科目名称	政府经济科目编码	政府经济科目名称	合计	人员经费支出	公用经费支出	备注
**	**	**	**	**	**	**	**
	合计			1222.67	1202.67	20.00	
301	工资福利支出	501	机关工资福利支出	1174.24	1174.24		
30101	基本工资	50101	工资奖金津补贴	112.57	112.57		
30101	基本工资	50501	工资福利支出	638.10	638.10		
30102	津贴补贴	50101	工资奖金津补贴	62.69	62.69		
30102	津贴补贴	50501	工资福利支出	45.43	45.43		
30103	奖金	50501	工资福利支出	3.63	3.63		
30103	奖金	50101	工资奖金津补贴	7.45	7.45		
30107	绩效工资	50501	工资福利支出	78.80	78.80		
30108	机关事业单位基本养老保险缴费	50501	工资福利支出	44.70	44.70		
30108	机关事业单位基本养老保险缴费	50102	社会保障缴费	24.46	24.46		
30109	职业年金缴费	50102	社会保障缴费	12.23	12.23		
30109	职业年金缴费	50501	工资福利支出	21.74	21.74		
30110	职工基本医疗保险缴费	50501	工资福利支出	40.86	40.86		
30110	职工基本医疗保险缴费	50102	社会保障缴费	16.86	16.86		
30112	其他社会保障缴费	50501	工资福利支出	3.35	3.35		
30112	其他社会保障缴费	50102	社会保障缴费	0.33	0.33		
30113	住房公积金	50103	住房公积金	18.34	18.34		
30113	住房公积金	50501	工资福利支出	33.52	33.52		
30199	其他工资福利支出	50501	工资福利支出	9.17	9.17		
302	商品和服务支出	505	对事业单位经常性补助	33.61	13.61	20.00	
30201	办公费	50502	商品和服务支出	3.50		3.50	
30201	办公费	50201	办公经费	2.00		2.00	
30202	印刷费	50201	办公经费	1.00		1.00	
30202	印刷费	50502	商品和服务支出	0.50		0.50	
30205	水费	50201	办公经费	1.00		1.00	
30205	水费	50502	商品和服务支出	1.10		1.10	
30206	电费	50502	商品和服务支出	0.60		0.60	
30206	电费	50201	办公经费	1.00		1.00	
30207	邮电费	50201	办公经费	1.00		1.00	
30207	邮电费	50502	商品和服务支出	1.00		1.00	
30211	差旅费	50502	商品和服务支出	0.30		0.30	
30211	差旅费	50201	办公经费	1.00		1.00	
30231	公务用车运行维护费	50502	商品和服务支出	6.00		6.00	
30239	其他交通费用	50201	办公经费	13.61	13.61		
303	对个人和家庭补助支出	509	对个人和家庭的补助	14.82	14.82		

表8

2022年部门综合预算一般公共预算基本支出明细表（支出经济分类科目-不含上年结转）

单位：万元

部门经济科目编码	部门经济科目名称	政府经济科目编码	政府经济科目名称	合计	人员经费支出	公用经费支出	备注
**	**	**	**	**	**	**	**
30301	离休费	50905	离退休费	9.72	9.72		
30305	生活补助	50901	社会福利和救助	5.10	5.10		

表10

2022年部门综合预算专项业务经费支出表（不含上年结转）

单位：万元

单位编码	单位（项目）名称	项目金额	项目简介
**	**	**	**
	合计	65	
143001	丹凤县文化和旅游局	6	
143001	村级文化器材配送	6	
143003	丹凤县文化市场综合执法大队	20	
143003	文化市场执法	20	
143005	丹凤县图书馆	8	
143005	文化共享工程维护费	8	
143006	丹凤县博物馆	3	
143006	文物保护	3	
143007	丹凤县文化馆	8	
143007	群众文化活动、文学创作	8	
143008	丹凤县剧团	20	
143008	非税安排事业费补差	15	
143008	政府公益性演出补助	5	

2022年部门预算专项业务经费绩效目标表

项目名称		文化市场执法专项经费			
主管部门		丹凤县文化和旅游局			
资金金额 (万元)		实施期资金总额:		20	
		其中: 财政拨款		20	
		其他资金			
总体目标	目标1: 完成全年度文化、旅游市场监管 目标2: 开展“双随机一公开”检查工作 目标3: 确保文化、旅游市场健康平序运转				
年度绩效指标	一级指标	二级指标	指标内容	指标值	备注
	产出指标	数量指标	指标1: 开展文化经营场所执法检查	>12次	
			指标2: 开展旅游市场执法检查	>10次	
		质量指标	指标1: 检查覆盖率	100%	
			指标2: 检查处罚率	3%	
		时效指标	指标1: 检查时限	每月1次	
			指标2: 处罚完成时限	7日内	
		成本指标	指标1: : 公务车运行费	<2万元	
	指标2: 宣传支出		小于5万元		
	效益指标	经济效益 指标	指标1: : 旅游业生产总值增长率	>2%	
		社会效益 指标	指标1: 文化市场繁荣度增长率	>2%	
		生态效益 指标	指标1: 旅游开发项目投诉率	小于1%	
		可持续影响 指标	指标1: 年度旅游人次增长率	大于5%	
	满意度指标	服务对象 满意度指标	指标1: 游客满意度	>90%	
			指标2: 文化市场服务对象满意度	>90%	

备注: 1、绩效指标可选择填写。 2、根据需要可往下续表。 3、市县扶贫资金项目的绩效目标必须公开。 4、市县部门也应公开。

2022年部门预算专项业务经费绩效目标表

项目名称		文化共享工程维护费			
主管部门		丹凤县文化和旅游局			
资金金额 (万元)		实施期资金总额:		8	
		其中:财政拨款		8	
		其他资金			
总体目标	目标1: “三级馆”建设全覆盖 目标2: 合理使用资金, 做好读者服务				
年度绩效指标	一级指标	二级指标	指标内容	指标值	备注
	产出指标	数量指标	指标1: 开放天数	>300天	
			指标2: 采购图书	>1000册	
		质量指标	指标1: 采购图书类别	>100类	
		时效指标	指标1: 采购图书时间	每月1次	
		成本指标	指标1: 采购图书成本	单册<100元	
	效益指标	经济效益 指标			
		社会效益 指标	指标1: 群众素质增长率	>1%	
		生态效益 指标			
		可持续影响 指标	指标1: 群众参与阅读增长率	大于2%	
满意度指标	服务对象 满意度指标	指标1: 群众满意度	>85%		

备注: 1、绩效指标可选择填写。 2、根据需要可往下续表。 3、市县扶贫资金项目的绩效目标必须公开。 4、市县部门也应公开。

2022年部门预算专项业务经费绩效目标表

项目名称		文物维护专项经费			
主管部门		丹凤县文化和旅游局			
资金金额 (万元)		实施期资金总额:		3	
		其中:财政拨款		3	
		其他资金			
总体目标	目标1: 做好船帮会馆、丹凤县博物馆日常维护				
年度绩效指标	一级指标	二级指标	指标内容	指标值	备注
	产出指标	数量指标	指标1: 每月巡查次数	>10次	
			指标2: 日常保养次数	>10次	
		质量指标	指标1: 文物受损率	<0.01%	
		时效指标	指标1: 巡查时间	每次不少于8小时	
		成本指标	指标1: 保养费用	<5000元	
	效益指标	经济效益 指标			
		社会效益 指标	指标1: 文物保护知晓增长率	>1%	
		生态效益 指标			
		可持续影响 指标	指标1: 游客增长率	大于1%	
满意度指标	服务对象 满意度指标	指标1: 游客满意度	>90%		

备注: 1、绩效指标可选择填写。 2、根据需要可往下续表。 3、市县扶贫资金项目的绩效目标必须公开。 4、市县部门也应公开。

2022年部门预算专项业务经费绩效目标表

项目名称		群众文化活动、文学创作专项经费			
主管部门		丹凤县文化和旅游局			
资金金额 (万元)		实施期资金总额:		8	
		其中:财政拨款		8	
		其他资金			
总体目标	目标1: 按照县委县政府安排, 做好群众文化活动组织及《丹凤县文化交流》刊印工作				
年度绩效指标	一级指标	二级指标	指标内容	指标值	备注
	产出指标	数量指标	指标1: 组织展览、培训 辅导、演出	>80场	
		质量指标	指标1: 文学书刊刊印数	>5000册	
		时效指标	指标1: 活动开展时间	每月不低于6次	
		成本指标	指标1: 单场活动成本	不高于5000元	
	效益指标	经济效益 指标			
		社会效益 指标	指标1: 群众参与活动提升率	>10	
		生态效益 指标			
		可持续影响 指标	指标1: 群众文化水平提升率	>10	
	满意度指标	服务对象 满意度指标	指标1: 群众满意度	>90%	

备注: 1、绩效指标可选择填写。 2、根据需要可往下续表。 3、市县扶贫资金项目的绩效目标必须公开。 4、市县部门也应公开。

2022年部门整体支出绩效目标表

部门（单位）名称		丹凤县文化和旅游局			
年度 主要 任务	任务名称	主要内容	预算金额（万元）		
			总额	财政拨款	其他资金
	任务1	做好文化、旅游市场监管			
	任务2	做好县域内文物保护维护			
	任务3	组织开展群众文化活动			
	任务4	做好旅游规划及文化旅游活动组织			
金额合计					
年度 总体 目标	目标1：执行中、省、市、县有关文化、旅游、文物方针政策、法律法规和决策 目标2：组织开展文化、旅游市场监管，确保文化、旅游市场有序运转 目标3：加大对县域内文物保护力度，对部分老旧文物进行维护改造 目标4：组织开展群众文化活动，落实“两馆”免费政策 ……				
年度 绩效 指标	一级指标	二级指标	指标内容		指标值
	产出指标	数量指标	指标1：组织开展文化、旅游市场检查		>10次
			指标2：组织旅游宣传推介活动		>2场
			指标3：组织开展群众文化活动		>70场
			指标4：维护改造老旧文物		>2处
		质量指标	指标1：违反市场秩序处罚率		<5%
			指标2：旅游人次增长率		>5%
			指标3：群众活动群众参与增长率		>2%
		时效指标	指标1：检查、巡查时间		每月1次
			指标2：旅游宣传推介活动		4月、6月各一次
			指标3：处罚完结时效		一周内
	成本指标	指标1：单场文化活动费用		<5000元	
		指标2：单场旅游宣传推介活动费用		<20000元	
	效益指标	经济效益 指标	指标1：旅游产值增长率		>2%
			指标2：文化市场产值增长率		>1%
		社会效益 指标	指标1：景区周边群众收入增幅		>1%
生态效益 指标		指标1：旅游项目环评通过率		>90%	
可持续影响 指标	指标1：“丹凤朝阳”旅游品牌知晓率		增长5%		
满意度指标	服务对象 满意度指标	指标1：游客满意度		>90%	

备注：1、年度绩效指标可选择填写。2、部门应公开本部门整体预算绩效。3、市县根据本级部门预算绩效管理推进情况，统一部署，积极推进。

2022年专项资金总体绩效目标表

项目名称					
主管部门		实施期限			
资金金额 (万元)		实施期资金总额:		年度资金总额:	
		其中:财政拨款		其中:财政拨款	
		其他资金		其他资金	
总体目标	实施期总目标			年度目标	
	目标1: 目标2: 目标3:			目标1: 目标2: 目标3:	
绩效指标	一级指标	二级指标	指标内容	指标值	备注
	产出指标	数量指标	指标1:		
			指标2:		
				
		质量指标	指标1:		
			指标2:		
				
		时效指标	指标1:		
			指标2:		
				
		成本指标	指标1:		
			指标2:		
				
	效益指标	经济效益指标	指标1:		
			指标2:		
				
		社会效益指标	指标1:		
			指标2:		
				
		生态效益指标	指标1:		
指标2:					
.....					
可持续影响指标		指标1:			
		指标2:			
				
满意度指标	服务对象满意度指标	指标1:			
		指标2:			
				

备注: 1、绩效指标可选择填写。 2、不管理本级专项资金的主管部门, 应公开空表并说明。 3、市县根据本级部门预算绩效管理工作推进情况, 统一部署, 积极推进。

2022年部门所属单位综合预算公开报表

单位名称：丹凤县博物馆

保密审查情况：已审查

单位主要负责人审签情况：已审签

目录

报表	报表名称	是否空表	公开空表理由
表1	2022年单位综合预算一般公共预算支出明细表（按支出功能分类科目）	否	
表2	2022年单位综合预算一般公共预算支出明细表（按支出经济分类科目）	否	
表3	2022年单位综合预算一般公共预算基本支出明细表（按支出功能分类科目）	否	
表4	2022年单位综合预算一般公共预算基本支出明细表（按支出经济分类科目）	否	
表5	2022年单位综合预算政府性基金收支表	是	无政府性基金预算，已公开空表
表6	2022年单位综合预算专项业务经费支出表	否	

注：1、封面和目录的格式不得随意改变。2、公开空表一定要在目录说明理由。

表1

2022年部门所属单位综合预算一般公共预算支出明细表（按支出功能分类科目-不含上年结转）

单位：万元

功能科目编码	功能科目名称	合计	人员经费支出	公用经费支出	专项业务经费支出	备注
**	**	**	**	**	**	**
	合计	124.22	117.92	3.30	3.00	
207	文化旅游体育与传媒支出	90.18	83.88	3.30	3.00	
20702	文物	90.18	83.88	3.30	3.00	
2070205	博物馆	90.18	83.88	3.30	3.00	
208	社会保障和就业支出	17.63	17.63			
20805	行政事业单位养老支出	17.63	17.63			
2080505	机关事业单位基本养	12.16	12.16			
2080506	机关事业单位职业年	5.47	5.47			
210	卫生健康支出	7.28	7.28			
21011	行政事业单位医疗	7.28	7.28			
2101102	事业单位医疗	7.28	7.28			
221	住房保障支出	9.12	9.12			
22102	住房改革支出	9.12	9.12			
2210201	住房公积金	9.12	9.12			

表2

2022年部门所属单位综合预算一般公共预算支出明细表（按支出经济分类科目-不含上年结转）

单位：万元

部门经济科目编码	部门经济科目名称	政府经济科目编码	政府经济科目名称	合计	人员经费支出	公用经费支出	专项业务经费支出	备注
**	**	**	**	**	**	**	**	**
	合计			124.22	117.92	3.30	3.00	
301	工资福利支出	505	对事业单位经常性补助	116.36	116.36			
30101	基本工资	50501	工资福利支出	45.10	45.10			
30102	津贴补贴	50501	工资福利支出	4.03	4.03			
30107	绩效工资	50501	工资福利支出	30.44	30.44			
30108	机关事业单位基本养老保险缴费	50501	工资福利支出	12.16	12.16			
30109	职业年金缴费	50501	工资福利支出	5.47	5.47			
30110	职工基本医疗保险缴费	50501	工资福利支出	7.28	7.28			
30112	其他社会保障缴费	50501	工资福利支出	0.91	0.91			
30113	住房公积金	50501	工资福利支出	9.12	9.12			
30199	其他工资福利支出	50501	工资福利支出	1.83	1.83			
302	商品和服务支出	505	对事业单位经常性补助	6.30		3.30	3.00	
30201	办公费	50502	商品和服务支出	2.00		1.00	1.00	
30202	印刷费	50502	商品和服务支出	0.50		0.50		
30205	水费	50502	商品和服务支出	1.50		0.50	1.00	
30206	电费	50502	商品和服务支出	1.50		0.50	1.00	
30207	邮电费	50502	商品和服务支出	0.50		0.50		
30211	差旅费	50502	商品和服务支出	0.30		0.30		
303	对个人和家庭补助支出	509	对个人和家庭的补助	1.56	1.56			
30305	生活补助	50901	社会福利和救助	1.56	1.56			

表3

2022年部门所属单位综合预算一般公共预算基本支出明细表（按支出功能分类科目-不含上年结转）

单位：万元

功能科目编码	功能科目名称	合计	人员经费支出	公用经费支出	备注
**	**	**	**	**	**
	合计	121.22	117.92	3.30	
207	文化旅游体育与传媒支出	87.18	83.88	3.30	
20702	文物	87.18	83.88	3.30	
2070205	博物馆	87.18	83.88	3.30	
208	社会保障和就业支出	17.63	17.63		
20805	行政事业单位养老支出	17.63	17.63		
2080505	机关事业单位基本养老保险	12.16	12.16		
2080506	机关事业单位职业年金缴费	5.47	5.47		
210	卫生健康支出	7.28	7.28		
21011	行政事业单位医疗	7.28	7.28		
2101102	事业单位医疗	7.28	7.28		
221	住房保障支出	9.12	9.12		
22102	住房改革支出	9.12	9.12		
2210201	住房公积金	9.12	9.12		

表4

2022年部门所属单位综合预算一般公共预算基本支出明细表（支出经济分类科目-不含上年结转）

单位：万元

部门经济科目编码	部门经济科目名称	政府经济科目编码	政府经济科目名称	合计	人员经费支出	公用经费支出	备注
**	**	**	**	**	**	**	**
	合计			121.22	117.92	3.30	
301	工资福利支出	505	对事业单位经常性补助	116.36	116.36		
30101	基本工资	50501	工资福利支出	45.10	45.10		
30102	津贴补贴	50501	工资福利支出	4.03	4.03		
30107	绩效工资	50501	工资福利支出	30.44	30.44		
30108	机关事业单位基本养老保险缴费	50501	工资福利支出	12.16	12.16		
30109	职业年金缴费	50501	工资福利支出	5.47	5.47		
30110	职工基本医疗保险缴费	50501	工资福利支出	7.28	7.28		
30112	其他社会保障缴费	50501	工资福利支出	0.91	0.91		
30113	住房公积金	50501	工资福利支出	9.12	9.12		
30199	其他工资福利支出	50501	工资福利支出	1.83	1.83		
302	商品和服务支出	505	对事业单位经常性补助	3.30		3.30	
30201	办公费	50502	商品和服务支出	1.00		1.00	
30202	印刷费	50502	商品和服务支出	0.50		0.50	
30205	水费	50502	商品和服务支出	0.50		0.50	
30206	电费	50502	商品和服务支出	0.50		0.50	
30207	邮电费	50502	商品和服务支出	0.50		0.50	
30211	差旅费	50502	商品和服务支出	0.30		0.30	
303	对个人和家庭补助支出	509	对个人和家庭的补助	1.56	1.56		
30305	生活补助	50901	社会福利和救助	1.56	1.56		

表6

2022年部门所属单位综合预算其他运转类及特定目标类专项经费支出表（不含上年结转）

单位编码	单位（项目）名称	项目金额
**	**	**
143003	丹凤县博物馆（文物保护专项）	3

2022年部门所属单位综合预算公开报表

单位名称：丹凤县剧团

保密审查情况：已审查

单位主要负责人审签情况：已审签

目录

报表	报表名称	是否空表	公开空表理由
表1	2022年单位综合预算一般公共预算支出明细表（按支出功能分类科目）	否	
表2	2022年单位综合预算一般公共预算支出明细表（按支出经济分类科目）	否	
表3	2022年单位综合预算一般公共预算基本支出明细表（按支出功能分类科目）	否	
表4	2022年单位综合预算一般公共预算基本支出明细表（按支出经济分类科目）	否	
表5	2022年单位综合预算政府性基金收支表	是	无政府性基金预算，已公开空表
表6	2022年单位综合预算专项业务经费支出表	否	

注：1、封面和目录的格式不得随意改变。2、公开空表一定要在目录说明理由。

表1

2022年部门所属单位综合预算一般公共预算支出明细表（按支出功能分类科目-不含上年结转）

单位：万元

功能科目编码	功能科目名称	合计	人员经费支出	公用经费支出	专项业务经费支出	备注
**	**	**	**	**	**	**
	合计	495.91	475.91		20.00	
207	文化旅游体育与传媒支出	481.72	461.72		20.00	
20701	文化和旅游	481.72	461.72		20.00	
2070107	艺术表演团体	481.72	461.72		20.00	
210	卫生健康支出	14.19	14.19			
21011	行政事业单位医疗	14.19	14.19			
2101102	事业单位医疗	14.19	14.19			

表2

2022年部门所属单位综合预算一般公共预算支出明细表（按支出经济分类科目-不含上年结转）

单位：万元

部门经济科目编码	部门经济科目名称	政府经济科目编码	政府经济科目名称	合计	人员经费支出	公用经费支出	专项业务经费支出	备注
**	**	**	**	**	**	**	**	**
	合计			495.91	475.91		20.00	
301	工资福利支出	505	对事业单位经常性补助	475.91	475.91			
30101	基本工资	50501	工资福利支出	461.72	461.72			
30110	职工基本医疗保险缴费	50501	工资福利支出	14.19	14.19			
302	商品和服务支出	505	对事业单位经常性补助	20.00			20.00	
30201	办公费	50502	商品和服务支出	5.00			5.00	
30299	其他商品和服务支出	50502	商品和服务支出	15.00			15.00	

表3

2022年部门所属单位综合预算一般公共预算基本支出明细表（按支出功能分类科目-不含上年结转）

单位：万元

功能科目编码	功能科目名称	合计	人员经费支出	公用经费支出	备注
**	**	**	**	**	**
	合计	475.91	475.91	0.00	
207	文化旅游体育与传媒支出	461.72	461.72	0.00	
20701	文化和旅游	461.72	461.72	0.00	
2070107	艺术表演团体	461.72	461.72	0.00	
210	卫生健康支出	14.19	14.19		
21011	行政事业单位医疗	14.19	14.19		
2101102	事业单位医疗	14.19	14.19		

表4

2022年部门所属单位综合预算一般公共预算基本支出明细表（支出经济分类科目-不含上年结转）

单位：万元

部门经济科目编码	部门经济科目名称	政府经济科目编码	政府经济科目名称	合计	人员经费支出	公用经费支出	备注
**	**	**	**	**	**	**	**
	合计			475.91	475.91	475.91	
301	工资福利支出	505	对事业单位经常性补助	475.91	475.91	475.91	
30101	基本工资	50501	工资福利支出	461.72	461.72	461.72	
30110	职工基本医疗保险缴费	50501	工资福利支出	14.19	14.19	14.19	

表6

2022年部门所属单位综合预算其他运转类及特定目标类专项经费支出表（不含上年结转）

单位编码	单位（项目）名称	项目金额
**	**	**
143008	丹凤县剧团（非税安排事业费补差）	15
143008	丹凤县剧团（政府公益性演出补助）	5

2022年部门所属单位综合预算公开报表

单位名称：丹凤县旅游服务中心

保密审查情况：已审查

单位主要负责人审签情况：已审签

目录

报表	报表名称	是否空表	公开空表理由
表1	2022年单位综合预算一般公共预算支出明细表（按支出功能分类科目）	否	
表2	2022年单位综合预算一般公共预算支出明细表（按支出经济分类科目）	否	
表3	2022年单位综合预算一般公共预算基本支出明细表（按支出功能分类科目）	否	
表4	2022年单位综合预算一般公共预算基本支出明细表（按支出经济分类科目）	否	
表5	2022年单位综合预算政府性基金收支表	是	无政府性基金预算，已公开空表
表6	2022年单位综合预算专项业务经费支出表	是	本单位无专项业务经费，已公开空表

注：1、封面和目录的格式不得随意改变。2、公开空表一定要在目录说明理由。

表1

2022年部门所属单位综合预算一般公共预算支出明细表（按支出功能分类科目-不含上年结转）

单位：万元

功能科目编码	功能科目名称	合计	人员经费支出	公用经费支出	专项业务经费支出	备注
**	**	**	**	**	**	**
	合计	26.10	24.90	1.20		
207	文化旅游体育与传媒支出	19.00	17.80	1.20		
20701	文化和旅游	19.00	17.80	1.20		
2070101	行政运行	19.00	17.80	1.20		
208	社会保障和就业支出	3.99	3.99			
20805	行政事业单位养老支出	3.99	3.99			
2080505	机关事业单位基本养	2.66	2.66			
2080506	机关事业单位职业年	1.33	1.33			
210	卫生健康支出	1.12	1.12			
21011	行政事业单位医疗	1.12	1.12			
2101102	事业单位医疗	1.12	1.12			
221	住房保障支出	2.00	2.00			
22102	住房改革支出	2.00	2.00			
2210201	住房公积金	2.00	2.00			

表2

2022年部门所属单位综合预算一般公共预算支出明细表（按支出经济分类科目-不含上年结转）

单位：万元

部门经济科目编码	部门经济科目名称	政府经济科目编码	政府经济科目名称	合计	人员经费支出	公用经费支出	专项业务经费支出	备注
**	**	**	**	**	**	**	**	**
	合计			26.10	24.90	1.20	0.00	
301	工资福利支出	505	对事业单位经常性补助	24.90	24.90			
30101	基本工资	50501	工资福利支出	9.45	9.45			
30102	津贴补贴	50501	工资福利支出	1.10	1.10			
30107	绩效工资	50501	工资福利支出	7.05	7.05			
30108	机关事业单位基本养老保险缴费	50501	工资福利支出	2.66	2.66			
30109	职业年金缴费	50501	工资福利支出	1.33	1.33			
30110	职工基本医疗保险缴费	50501	工资福利支出	1.12	1.12			
30112	其他社会保障缴费	50501	工资福利支出	0.20	0.20			
30113	住房公积金	50501	工资福利支出	2.00	2.00			
302	商品和服务支出	505	对事业单位经常性补助	1.20		1.20	0.00	
30201	办公费	50502	商品和服务支出	1.00		1.00	0.00	
30205	水费	50502	商品和服务支出	0.10		0.10	0.00	
30206	电费	50502	商品和服务支出	0.10		0.10		

表3

2022年部门所属单位综合预算一般公共预算基本支出明细表（按支出功能分类科目-不含上年结转）

单位：万元

功能科目编码	功能科目名称	合计	人员经费支出	公用经费支出	备注
**	**	**	**	**	**
	合计	26.10	24.90	1.20	
207	文化旅游体育与传媒支出	19.00	17.80	1.20	
20701	文化和旅游	19.00	17.80	1.20	
2070101	行政运行	19.00	17.80	1.20	
208	社会保障和就业支出	3.99	3.99		
20805	行政事业单位养老支出	3.99	3.99		
2080505	机关事业单位基本养老保险	2.66	2.66		
2080506	机关事业单位职业年金缴费	1.33	1.33		
210	卫生健康支出	1.12	1.12		
21011	行政事业单位医疗	1.12	1.12		
2101102	事业单位医疗	1.12	1.12		
221	住房保障支出	2.00	2.00		
22102	住房改革支出	2.00	2.00		
2210201	住房公积金	2.00	2.00		

表4

2022年部门所属单位综合预算一般公共预算基本支出明细表（支出经济分类科目-不含上年结转）

单位：万元

部门经济科目编码	部门经济科目名称	政府经济科目编码	政府经济科目名称	合计	人员经费支出	公用经费支出	备注
**	**	**	**	**	**	**	**
	合计			26.10	24.90	1.20	
301	工资福利支出	505	对事业单位经常性补助	24.90	24.90		
30101	基本工资	50501	工资福利支出	9.45	9.45		
30102	津贴补贴	50501	工资福利支出	1.10	1.10		
30107	绩效工资	50501	工资福利支出	7.05	7.05		
30108	机关事业单位基本养老保险缴费	50501	工资福利支出	2.66	2.66		
30109	职业年金缴费	50501	工资福利支出	1.33	1.33		
30110	职工基本医疗保险缴费	50501	工资福利支出	1.12	1.12		
30112	其他社会保障缴费	50501	工资福利支出	0.20	0.20		
30113	住房公积金	50501	工资福利支出	2.00	2.00		
302	商品和服务支出	505	对事业单位经常性补助	1.20		1.20	
30201	办公费	50502	商品和服务支出	1.00		1.00	
30205	水费	50502	商品和服务支出	0.10		0.10	
30206	电费	50502	商品和服务支出	0.10		0.10	

表6

2022年部门所属单位综合预算其他运转类及特定目标类专项经费支出表（不含上年结转）

单位编码	单位（项目）名称	项目金额
**	**	**
143003	丹凤县文化市场综合执法大队（文化市场执法）	20

2022年部门所属单位综合预算公开报表

单位名称：丹凤县图书馆

保密审查情况：已审查

单位主要负责人审签情况：已审签

目录

报表	报表名称	是否空表	公开空表理由
表1	2022年单位综合预算一般公共预算支出明细表（按支出功能分类科目）	否	
表2	2022年单位综合预算一般公共预算支出明细表（按支出经济分类科目）	否	
表3	2022年单位综合预算一般公共预算基本支出明细表（按支出功能分类科目）	否	
表4	2022年单位综合预算一般公共预算基本支出明细表（按支出经济分类科目）	否	
表5	2022年单位综合预算政府性基金收支表	是	无政府性基金预算，已公开空表
表6	2022年单位综合预算专项业务经费支出表	否	

注：1、封面和目录的格式不得随意改变。2、公开空表一定要在目录说明理由。

表1

2022年部门所属单位综合预算一般公共预算支出明细表（按支出功能分类科目-不含上年结转）

单位：万元

功能科目编码	功能科目名称	合计	人员经费支出	公用经费支出	专项业务经费支出	备注
**	**	**	**	**	**	**
	合计	118.75	108.65	2.10	8.00	
207	文化旅游体育与传媒支出	94.20	84.10	2.10	8.00	
20701	文化和旅游	94.20	84.10	2.10	8.00	
2070104	图书馆	94.20	84.10	2.10	8.00	
208	社会保障和就业支出	12.42	12.42			
20805	行政事业单位养老支出	12.42	12.42			
2080505	机关事业单位基本养	8.28	8.28			
2080506	机关事业单位职业年	4.14	4.14			
210	卫生健康支出	5.93	5.93			
21011	行政事业单位医疗	5.93	5.93			
2101102	事业单位医疗	5.93	5.93			
221	住房保障支出	6.21	6.21			
22102	住房改革支出	6.21	6.21			
2210201	住房公积金	6.21	6.21			

表2

2022年部门所属单位综合预算一般公共预算支出明细表（按支出经济分类科目-不含上年结转）

单位：万元

部门经济科目编码	部门经济科目名称	政府经济科目编码	政府经济科目名称	合计	人员经费支出	公用经费支出	专项业务经费支出	备注
**	**	**	**	**	**	**	**	**
	合计			118.75	108.65	2.10	8.00	
301	工资福利支出	505	对事业单位经常性补助	98.15	98.15			
30101	基本工资	50501	工资福利支出	43.23	43.23			
30102	津贴补贴	50501	工资福利支出	2.85	2.85			
30107	绩效工资	50501	工资福利支出	19.57	19.57			
30108	机关事业单位基本养老保险缴费	50501	工资福利支出	8.28	8.28			
30109	职业年金缴费	50501	工资福利支出	4.14	4.14			
30110	职工基本医疗保险缴费	50501	工资福利支出	5.93	5.93			
30112	其他社会保障缴费	50501	工资福利支出	0.62	0.62			
30113	住房公积金	50501	工资福利支出	6.21	6.21			
30199	其他工资福利支出	50501	工资福利支出	7.33	7.33			
302	商品和服务支出	505	对事业单位经常性补助	10.10		2.10	8.00	
30201	办公费	50502	商品和服务支出	1.10		0.10	1.00	
30207	邮电费	50502	商品和服务支出	1.00			1.00	
30213	维修(护)费	50502	商品和服务支出	6.00			6.00	
30231	公务用车运行维护费	50502	商品和服务支出	2.00		2.00		
303	对个人和家庭补助支出	509	对个人和家庭的补助	10.50	10.50			
30301	离休费	50905	离退休费	9.72	9.72			
30305	生活补助	50901	社会福利和救助	0.78	0.78			

表3

2022年部门所属单位综合预算一般公共预算基本支出明细表（按支出功能分类科目-不含上年结转）

单位：万元

功能科目编码	功能科目名称	合计	人员经费支出	公用经费支出	备注
**	**	**	**	**	**
	合计	110.75	108.65	2.10	
207	文化旅游体育与传媒支出	86.20	84.10	2.10	
20701	文化和旅游	86.20	84.10	2.10	
2070104	图书馆	86.20	84.10	2.10	
208	社会保障和就业支出	12.42	12.42		
20805	行政事业单位养老支出	12.42	12.42		
2080505	机关事业单位基本养老保险	8.28	8.28		
2080506	机关事业单位职业年金缴费	4.14	4.14		
210	卫生健康支出	5.93	5.93		
21011	行政事业单位医疗	5.93	5.93		
2101102	事业单位医疗	5.93	5.93		
221	住房保障支出	6.21	6.21		
22102	住房改革支出	6.21	6.21		
2210201	住房公积金	6.21	6.21		

表4

2022年部门所属单位综合预算一般公共预算基本支出明细表（支出经济分类科目-不含上年结转）

单位：万元

部门经济科目编码	部门经济科目名称	政府经济科目编码	政府经济科目名称	合计	人员经费支出	公用经费支出	备注
**	**	**	**	**	**	**	**
	合计			110.75	108.65	2.10	
301	工资福利支出	505	对事业单位经常性补助	98.15	98.15		
30101	基本工资	50501	工资福利支出	43.23	43.23		
30102	津贴补贴	50501	工资福利支出	2.85	2.85		
30107	绩效工资	50501	工资福利支出	19.57	19.57		
30108	机关事业单位基本养老保险缴费	50501	工资福利支出	8.28	8.28		
30109	职业年金缴费	50501	工资福利支出	4.14	4.14		
30110	职工基本医疗保险缴费	50501	工资福利支出	5.93	5.93		
30112	其他社会保障缴费	50501	工资福利支出	0.62	0.62		
30113	住房公积金	50501	工资福利支出	6.21	6.21		
30199	其他工资福利支出	50501	工资福利支出	7.33	7.33		
302	商品和服务支出	505	对事业单位经常性补助	2.10		2.10	
30201	办公费	50502	商品和服务支出	0.10		0.10	
30231	公务用车运行维护费	50502	商品和服务支出	2.00		2.00	
303	对个人和家庭补助支出	509	对个人和家庭的补助	10.50	10.50		
30301	离休费	50905	离退休费	9.72	9.72		
30305	生活补助	50901	社会福利和救助	0.78	0.78		

表6

2022年部门所属单位综合预算其他运转类及特定目标类专项经费支出表（不含上年结转）

单位编码	单位（项目）名称	项目金额
**	**	**
143005	（丹凤县图书馆）文化共享工程维护费	8

2022年部门所属单位综合预算公开报表

单位名称：丹凤县文化馆

保密审查情况：已审查

单位主要负责人审签情况：已审签

目录

报表	报表名称	是否空表	公开空表理由
表1	2022年单位综合预算一般公共预算支出明细表（按支出功能分类科目）	否	
表2	2022年单位综合预算一般公共预算支出明细表（按支出经济分类科目）	否	
表3	2022年单位综合预算一般公共预算基本支出明细表（按支出功能分类科目）	否	
表4	2022年单位综合预算一般公共预算基本支出明细表（按支出经济分类科目）	否	
表5	2022年单位综合预算政府性基金收支表	是	无政府性基金预算，已公开空表
表6	2022年单位综合预算专项业务经费支出表	否	

注：1、封面和目录的格式不得随意改变。2、公开空表一定要在目录说明理由。

表1

2022年部门所属单位综合预算一般公共预算支出明细表（按支出功能分类科目-不含上年结转）

单位：万元

功能科目编码	功能科目名称	合计	人员经费支出	公用经费支出	专项业务经费支出	备注
**	**	**	**	**	**	**
	合计	98.88	88.48	2.40	8.00	
207	文化旅游体育与传媒支出	71.14	60.74	2.40	8.00	
20701	文化和旅游	71.14	60.74	2.40	8.00	
2070108	文化活动	2.40		2.40		
2070109	群众文化	68.74	60.74		8.00	
208	社会保障和就业支出	13.71	13.71			
20805	行政事业单位养老支出	13.71	13.71			
2080505	机关事业单位基本养	9.14	9.14			
2080506	机关事业单位职业年	4.57	4.57			
210	卫生健康支出	7.17	7.17			
21011	行政事业单位医疗	7.17	7.17			
2101102	事业单位医疗	7.17	7.17			
221	住房保障支出	6.85	6.85			
22102	住房改革支出	6.85	6.85			
2210201	住房公积金	6.85	6.85			

表2

2022年部门所属单位综合预算一般公共预算支出明细表（按支出经济分类科目-不含上年结转）

单位：万元

部门经济科目编码	部门经济科目名称	政府经济科目编码	政府经济科目名称	合计	人员经费支出	公用经费支出	专项业务经费支出	备注
**	**	**	**	**	**	**	**	**
	合计			98.88	88.48	2.40	8.00	
301	工资福利支出	505	对事业单位经常性补助	88.12	88.12			
30101	基本工资	50501	工资福利支出	35.03	35.03			
30102	津贴补贴	50501	工资福利支出	2.93	2.93			
30107	绩效工资	50501	工资福利支出	21.74	21.74			
30108	机关事业单位基本养老保险缴费	50501	工资福利支出	9.14	9.14			
30109	职业年金缴费	50501	工资福利支出	4.57	4.57			
30110	职工基本医疗保险缴费	50501	工资福利支出	7.17	7.17			
30112	其他社会保障缴费	50501	工资福利支出	0.69	0.69			
30113	住房公积金	50501	工资福利支出	6.85	6.85			
302	商品和服务支出	505	对事业单位经常性补助	10.40		2.40	8.00	
30201	办公费	50502	商品和服务支出	2.40		0.40	2.00	
30202	印刷费	50502	商品和服务支出	1.00			1.00	
30205	水费	50502	商品和服务支出	1.00			1.00	
30206	电费	50502	商品和服务支出	1.00			1.00	
30207	邮电费	50502	商品和服务支出	1.00			1.00	
30211	差旅费	50502	商品和服务支出	2.00			2.00	
30231	公务用车运行维护费	50502	商品和服务支出	2.00		2.00		
303	对个人和家庭补助支出	509	对个人和家庭的补助	0.36	0.36			
30305	生活补助	50901	社会福利和救助	0.36	0.36			

表3

2022年部门所属单位综合预算一般公共预算基本支出明细表（按支出功能分类科目-不含上年结转）

单位：万元

功能科目编码	功能科目名称	合计	人员经费支出	公用经费支出	备注
**	**	**	**	**	**
	合计	90.88	88.48	2.40	
207	文化旅游体育与传媒支出	63.14	60.74	2.40	
20701	文化和旅游	63.14	60.74	2.40	
2070108	文化活动	2.40		2.40	
2070109	群众文化	60.74	60.74		
208	社会保障和就业支出	13.71	13.71		
20805	行政事业单位养老支出	13.71	13.71		
2080505	机关事业单位基本养老保险	9.14	9.14		
2080506	机关事业单位职业年金缴费	4.57	4.57		
210	卫生健康支出	7.17	7.17		
21011	行政事业单位医疗	7.17	7.17		
2101102	事业单位医疗	7.17	7.17		
221	住房保障支出	6.85	6.85		
22102	住房改革支出	6.85	6.85		
2210201	住房公积金	6.85	6.85		

表4

2022年部门所属单位综合预算一般公共预算基本支出明细表（支出经济分类科目-不含上年结转）

单位：万元

部门经济科目编码	部门经济科目名称	政府经济科目编码	政府经济科目名称	合计	人员经费支出	公用经费支出	备注
**	**	**	**	**	**	**	**
	合计			90.88	88.48	2.40	
301	工资福利支出	505	对事业单位经常性补助	88.12	88.12		
30101	基本工资	50501	工资福利支出	35.03	35.03		
30102	津贴补贴	50501	工资福利支出	2.93	2.93		
30107	绩效工资	50501	工资福利支出	21.74	21.74		
30108	机关事业单位基本养老保险缴费	50501	工资福利支出	9.14	9.14		
30109	职业年金缴费	50501	工资福利支出	4.57	4.57		
30110	职工基本医疗保险缴费	50501	工资福利支出	7.17	7.17		
30112	其他社会保障缴费	50501	工资福利支出	0.69	0.69		
30113	住房公积金	50501	工资福利支出	6.85	6.85		
302	商品和服务支出	505	对事业单位经常性补助	2.40		2.40	
30201	办公费	50502	商品和服务支出	0.40		0.40	
30231	公务用车运行维护费	50502	商品和服务支出	2.00		2.00	
303	对个人和家庭补助支出	509	对个人和家庭的补助	0.36	0.36		
30305	生活补助	50901	社会福利和救助	0.36	0.36		

表6

2022年部门所属单位综合预算其他运转类及特定目标类专项经费支出表（不含上年结转）

单位编码	单位（项目）名称	项目金额
**	**	**
143007	丹凤县文化馆（群众文化活动、文学创作）	8

2022年部门所属单位综合预算公开报表

单位名称：丹凤县文化市场综合执法大队

保密审查情况：已审查

单位主要负责人审签情况：已审签

目录

报表	报表名称	是否空表	公开空表理由
表1	2022年单位综合预算一般公共预算支出明细表（按支出功能分类科目）	否	
表2	2022年单位综合预算一般公共预算支出明细表（按支出经济分类科目）	否	
表3	2022年单位综合预算一般公共预算基本支出明细表（按支出功能分类科目）	否	
表4	2022年单位综合预算一般公共预算基本支出明细表（按支出经济分类科目）	否	
表5	2022年单位综合预算政府性基金收支表	是	无政府性基金预算，已公开空表
表6	2022年单位综合预算专项业务经费支出表	否	

注：1、封面和目录的格式不得随意改变。2、公开空表一定要在目录说明理由。

表1

2022年部门所属单位综合预算一般公共预算支出明细表（按支出功能分类科目-不含上年结转）

单位：万元

功能科目编码	功能科目名称	合计	人员经费支出	公用经费支出	专项业务经费支出	备注
**	**	**	**	**	**	**
	合计	139.86	115.86	4.00	20.00	
207	文化旅游体育与传媒支出	106.66	82.66	4.00	20.00	
20701	文化和旅游	106.66	82.66	4.00	20.00	
2070112	文化和旅游市场管理	106.66	82.66	4.00	20.00	
208	社会保障和就业支出	18.68	18.68			
20805	行政事业单位养老支出	18.68	18.68			
2080505	机关事业单位基本养	12.46	12.46			
2080506	机关事业单位职业年	6.23	6.23			
210	卫生健康支出	5.18	5.18			
21011	行政事业单位医疗	5.18	5.18			
2101102	事业单位医疗	5.18	5.18			
221	住房保障支出	9.34	9.34			
22102	住房改革支出	9.34	9.34			
2210201	住房公积金	9.34	9.34			

表2

2022年部门所属单位综合预算一般公共预算支出明细表（按支出经济分类科目-不含上年结转）

单位：万元

部门经济科目编码	部门经济科目名称	政府经济科目编码	政府经济科目名称	合计	人员经费支出	公用经费支出	专项业务经费支出	备注
**	**	**	**	**	**	**	**	**
	合计			139.86	115.86	4.00	20.00	
301	工资福利支出	505	对事业单位经常性补助	115.86	115.86			
30101	基本工资	50501	工资福利支出	43.56	43.56			
30102	津贴补贴	50501	工资福利支出	34.53	34.53			
30103	奖金	50501	工资福利支出	3.63	3.63			
30108	机关事业单位基本养老保险缴费	50501	工资福利支出	12.46	12.46			
30109	职业年金缴费	50501	工资福利支出	6.23	6.23			
30110	职工基本医疗保险缴费	50501	工资福利支出	5.18	5.18			
30112	其他社会保障缴费	50501	工资福利支出	0.93	0.93			
30113	住房公积金	50501	工资福利支出	9.34	9.34			
302	商品和服务支出	505	对事业单位经常性补助	24.00		4.00	20.00	
30201	办公费	50502	商品和服务支出	6.00		1.00	5.00	
30202	印刷费	50502	商品和服务支出	5.00			5.00	
30205	水费	50502	商品和服务支出	0.50		0.50		
30207	邮电费	50502	商品和服务支出	0.50		0.50		
30231	公务用车运行维护费	50502	商品和服务支出	2.00		2.00		
30299	其他商品和服务支出	50502	商品和服务支出	10.00			10.00	

表3

2022年部门所属单位综合预算一般公共预算基本支出明细表（按支出功能分类科目-不含上年结转）

单位：万元

功能科目编码	功能科目名称	合计	人员经费支出	公用经费支出	备注
**	**	**	**	**	**
	合计	119.86	115.86	4.00	
207	文化旅游体育与传媒支出	86.66	82.66	4.00	
20701	文化和旅游	86.66	82.66	4.00	
2070112	文化和旅游市场管理	86.66	82.66	4.00	
208	社会保障和就业支出	18.68	18.68		
20805	行政事业单位养老支出	18.68	18.68		
2080505	机关事业单位基本养老保险	12.46	12.46		
2080506	机关事业单位职业年金缴费	6.23	6.23		
210	卫生健康支出	5.18	5.18		
21011	行政事业单位医疗	5.18	5.18		
2101102	事业单位医疗	5.18	5.18		
221	住房保障支出	9.34	9.34		
22102	住房改革支出	9.34	9.34		
2210201	住房公积金	9.34	9.34		

表4

2022年部门所属单位综合预算一般公共预算基本支出明细表（支出经济分类科目-不含上年结转）

单位：万元

部门经济科目编码	部门经济科目名称	政府经济科目编码	政府经济科目名称	合计	人员经费支出	公用经费支出	备注
**	**	**	**	**	**	**	**
	合计			119.86	115.86	4.00	
301	工资福利支出	505	对事业单位经常性补助	115.86	115.86		
30101	基本工资	50501	工资福利支出	43.56	43.56		
30102	津贴补贴	50501	工资福利支出	34.53	34.53		
30103	奖金	50501	工资福利支出	3.63	3.63		
30108	机关事业单位基本养老保险缴费	50501	工资福利支出	12.46	12.46		
30109	职业年金缴费	50501	工资福利支出	6.23	6.23		
30110	职工基本医疗保险缴费	50501	工资福利支出	5.18	5.18		
30112	其他社会保障缴费	50501	工资福利支出	0.93	0.93		
30113	住房公积金	50501	工资福利支出	9.34	9.34		
302	商品和服务支出	505	对事业单位经常性补助	4.00		4.00	
30201	办公费	50502	商品和服务支出	1.00		1.00	
30205	水费	50502	商品和服务支出	0.50		0.50	
30207	邮电费	50502	商品和服务支出	0.50		0.50	
30231	公务用车运行维护费	50502	商品和服务支出	2.00		2.00	

表6

2022年部门所属单位综合预算其他运转类及特定目标类专项经费支出表（不含上年结转）

单位编码	单位（项目）名称	项目金额
**	**	**
143003	丹凤县文化市场综合执法大队（文化市场执法）	20